

## Wesentliche Anlegerinformationen

Gegenstand dieses Dokuments sind wesentliche Informationen für den Anleger über diesen Fonds. Es handelt sich nicht um Werbematerial. Diese Informationen sind gesetzlich vorgeschrieben, um Ihnen die Wesensart dieses Fonds und die Risiken einer Anlage in ihn zu erläutern. Wir raten Ihnen zur Lektüre dieses Dokuments, sodass Sie eine fundierte Anlageentscheidung treffen können.

### Amundi German Equity

Verwaltet von der Amundi Deutschland GmbH („Gesellschaft“). Die Gesellschaft gehört zur Amundi Gruppe.  
Klasse A ND EUR thesaurierend DE0009752303

#### Wichtige Begriffe

**Allokation** Aufteilung von Vermögen in verschiedene Anlageformen.

**Anleihe/Renten** Ein Wertpapier, das dem Gläubiger das Recht auf Rückzahlung sowie auf Zahlung vereinbarter Zinsen einräumt.

**Derivate** Finanzinstrumente, deren Wert sich auf sogenannte Basisinstrumente bezieht, wie z.B. auf Aktien, Indizes, Zinssätze etc.

**OGAW** „Organismus für gemeinsame Anlagen in Wertpapieren“ (Fonds) der die Anforderungen der EU-Richtlinie 2009/65/EG (OGAW-Richtlinie) erfüllt.

**Transaktionskosten** Kosten für den Kauf und Verkauf von Vermögensgegenständen.

#### Ziele und Anlagepolitik

Der Fonds ist ein Investmentvermögen gemäß der OGAW-Richtlinie. Ziel des Fondsmanagements ist es, unter Berücksichtigung der eingegangenen Risiken und der Entwicklung der Kapitalmärkte, eine bessere Wertentwicklung als der Vergleichsmaßstab (CDAX) zu erzielen. Der Vergleichsmaßstab wird vom Fonds nicht abgebildet, sondern dient als Ausgangspunkt der Allokationsentscheidungen. In die Anlagemärkte wird über zulässige Vermögensgegenstände gemäß den Anlagebedingungen angelegt. Es wird ein aktives Management der Anlagen betrieben. Die Fondsstruktur und die Wertentwicklung können daher wesentlich, das heißt auch langfristig und/oder vollständig – sowohl positiv als auch negativ – vom Vergleichsmaßstab abweichen.

Um sein Ziel zu erreichen, werden mindestens 51% des Wertes des Fonds in Aktien inländischer Aussteller angelegt und der Wert der Aktien im Fonds darf 70% des Wertes des Fonds nicht unterschreiten. Der Wert verzinslicher Wertpapiere darf insgesamt 25% des Fondswertes nicht übersteigen.

Der Fonds kann auch in Anlageklassen, Währungen, Regionen und Vermögenswerte außerhalb des Vergleichsmaßstabs anlegen und Derivategeschäfte zur Absicherung, zu spekulativen Zwecken und zur effizienten Portfoliosteuerung einsetzen. Daneben kann der Fonds gemäß den „Allgemeinen und Besonderen Anlagebedingungen“ anlegen.

Die Erträge des Fonds verbleiben im Fonds und erhöhen den Wert der Anteile. Die Gebühren für den Kauf und Verkauf von Wertpapieren trägt der Fonds. Sie entstehen zusätzlich zu den unten unter „Kosten“ aufgeführten Prozentsätzen und können die Erträge des Fonds mindern.

Die Anleger können von der Gesellschaft grundsätzlich börsentäglich die Rücknahme der Anteile verlangen. Die Gesellschaft kann jedoch die Rücknahme aussetzen, wenn außergewöhnliche Umstände dies unter Berücksichtigung der Anlegerinteressen erforderlich erscheinen lassen.

#### Risiko- und Ertragsprofil



##### Was bedeutet das?

Der Indikator gibt die Schwankung des Preises für Fondsanteile in Kategorien von 1 bis 7 auf Basis der bisherigen Entwicklung an. Eine Vorhersage künftiger Entwicklung ist damit nicht möglich.

Die Einstufung des Fonds kann sich künftig ändern und stellt keine Garantie dar. Auch ein Fonds, der in Stufe 1 eingestuft wird, stellt keine völlig risikolose Anlage dar.

##### Warum diese Risiko- und Ertragsstufe?

Der Fonds ist in Stufe 6 eingestuft, weil sein Anteilpreis stark schwankte und deshalb sowohl Verlustrisiken als auch Ertragschancen relativ hoch sein können.

##### Gibt es weitere besondere Risiken?

**Kontrahentenrisiko** Der Fonds kann Verluste erleiden, wenn Dritte, mit denen der Fonds Derivategeschäfte abgeschlossen hat, ihren Verpflichtungen nicht nachkommen.

**Kreditrisiko** Der Fonds kann Verluste erleiden, wenn Aussteller von Anleihen insolvent werden.

**Liquiditätsrisiko** Der Fonds kann in Wertpapiere anlegen, die sich, abhängig von den Marktbedingungen, als illiquide erweisen können. Hierdurch können der Zeitpunkt und der Preis, zu denen der Fonds Finanzinstrumente verkaufen kann, um Anträgen von Anteilhabern, die ihre Anteile verkaufen möchten, zu entsprechen, beeinträchtigt werden.

**Operationelle Risiken und Verwahr Risiken** Der Fonds kann Verluste erleiden durch menschliche Fehler oder Versäumnisse, Prozessfehler, Systemstörungen, äußere Ereignisse oder Betrug. Dies kann die Gesellschaft, die Verwahrstelle oder externe Dritte betreffen. Vermögenswerte können von einer Unterverwahrstelle verwahrt werden.

## Kosten

### Einmalige Kosten vor und nach der Anlage

Ausgabeaufschlag	6% (derzeit 5%)
Rücknahmeabschlag	keiner

Dabei handelt es sich um den Höchstbetrag, der von Ihrer Anlage vor der Anlage/vor der Auszahlung Ihrer Rendite abgezogen wird.

### Kosten, die vom Fonds im Lauf des Jahres abgezogen werden

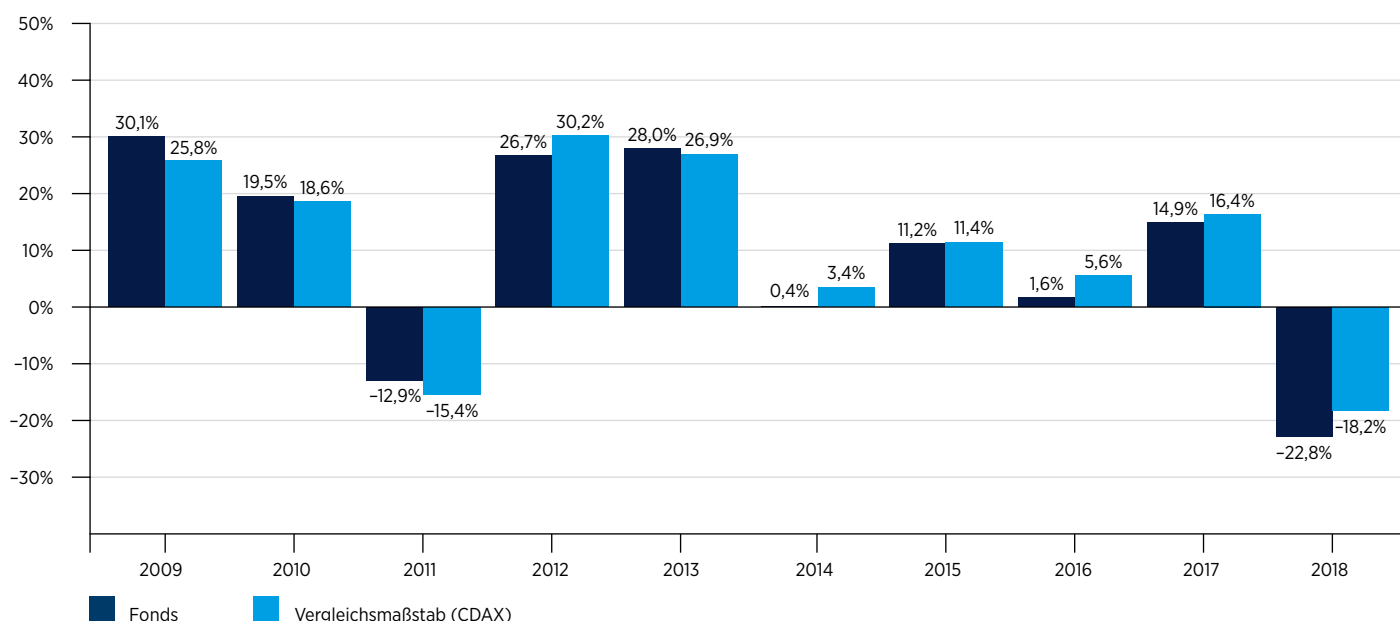
Laufende Kosten	1,60%
-----------------	-------

Aus den Gebühren und sonstigen Kosten wird die laufende Verwaltung und Verwahrung des Fondsvermögens sowie der Vertrieb der Fondsanteile finanziert. Anfallende Kosten verringern die Ertragschancen des Anlegers.

Der hier angegebene Ausgabeaufschlag/Rücknahmeabschlag ist ein Höchstbetrag. Im Einzelfall kann er geringer ausfallen. Den tatsächlich für Sie geltenden Betrag können Sie im Abschnitt „Fondsdaten“ des Verkaufsprospekts entnehmen oder beim Vertreter der Fondsanteile erfragen. Die hier angegebenen laufenden Kosten fielen im letzten Geschäftsjahr des Fonds an, das im September 2018 endete. Die Kosten können von Jahr zu Jahr schwanken. Sie enthalten keine Transaktionskosten.

Weitere Informationen über Kosten finden Sie im aktuellen Verkaufsprospekt. Der Jahresbericht für jedes Geschäftsjahr enthält Einzelheiten zu den genauen berechneten Kosten.

## Bisherige Wertentwicklung



Die bisherige Wertentwicklung wurde in Euro berechnet. Bei der Berechnung wurden sämtliche Kosten und Gebühren mit Ausnahme des Ausgabeaufschlages/des Rücknahmeabschlages abgezogen. Die bisherige Wertentwicklung ist keine Garantie für die künftige Entwicklung. Der Fonds, bzw. die Anteilklasse, wurde am 1. Oktober 1990 aufgelegt.

Näheres finden Sie auf unserer Internetseite [www.amundi.de](http://www.amundi.de)

## Praktische Informationen

**Verwahrstelle des Fonds** CACEIS Bank S.A., Germany Branch

**Weitere Informationen** Den Verkaufsprospekt, die Berichte des Fonds, die aktuellen Anteilpreise sowie dieses Dokument des Fonds erhalten Sie jederzeit kostenlos in deutscher Sprache bei der Amundi Deutschland GmbH, Arnulfstraße 124-126, D-80636 München, oder im Internet unter [www.amundi.de](http://www.amundi.de)

**Vergütungspolitik** Informationen zur aktuellen Vergütungspolitik der Gesellschaft sind im Internet unter [www.amundi.de](http://www.amundi.de) veröffentlicht. Hierzu zählen eine Beschreibung der Berechnungsmethoden für Vergütungen und Zuwendungen an bestimmte Mitarbeitergruppen sowie die Angabe der für die Zuteilung zuständigen Personen, einschließlich der Angehörigen des Vergütungsausschusses. Auf Verlangen werden Ihnen die Informationen von der Gesellschaft kostenlos in Papierform zur Verfügung gestellt.

**Besteuerung** Der Fonds unterliegt dem deutschen Investmentsteuergesetz. Dies kann Auswirkungen darauf haben, wie Sie bezüglich Ihrer Einkünfte aus dem Fonds besteuert werden.

**Anteilklassen** Dieses Dokument bezieht sich auf die Anteilklasse A ND des Fonds. Informationen über weitere Anteilklassen des Fonds, die in Deutschland vertrieben werden, finden Sie auf unserer Internetseite [www.amundi.de](http://www.amundi.de)

**Verantwortlichkeit** Die Amundi Deutschland GmbH, kann lediglich auf der Grundlage einer in diesem Dokument enthaltenen Erklärung haftbar gemacht werden, die irreführend, unrichtig oder nicht mit den einschlägigen Teilen des Verkaufsprospekts vereinbar ist.

**Zulassung** Dieser Fonds ist in Deutschland zugelassen und wird durch die Bundesanstalt für Finanzdienstleistungsaufsicht (BaFin) reguliert.